

**Ká és Bá. El Kazovszkij emlékműve.
Kalligram, Pozsony, 2015.**



(El találkozik a Ká-jával)

kicsit fura kicsit nem
de ez itt az életem
de ez itt az *állatom* –
nem tudom csak állítom

de talán így is megáll
mint röptében az a tál
vágycak tárgyával rakott
nemlét mellyel jóllakott

vágytól nyúlik meg a nyak
árnyak egész vékonyak
kutyaisten – rajta szárny
énfekete hattyúárny

vándorállat kutyagol
sivatagban valahol
vonyít a szív – kint a bent
szívmentből monument

sakálmaszkban áll a pap:
már régóta vártalak
általvinni bármikor
készzen áll e bárkaorr

oszthatatlan Én – atom
szívemet most megnyitom
Aton fia – Ekhnaton
hattyúdalát hallgatom

kutyadalát hallgatom
farkasdalát hallgatom
hol mint hattyút hol hollót
Dionüszosz Apollónt

Részlet a kötetet bevezető *Halhatatlan hasonmás* című tanulmányból



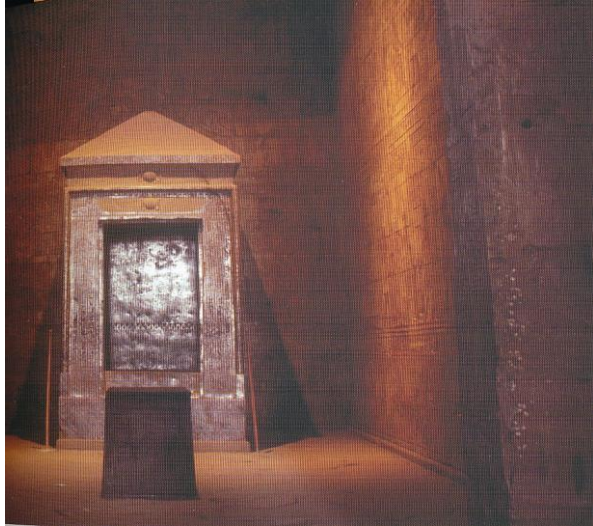
El Kazovszkij: Aranytemplom (1990)

[2]

Gastone Maspero 1878 szeptemberében tartott előadásában arra a megállapításra jutott, hogy *a Ká (kA)* *a különös egyes ember pontos mása, azaz hasonmás (double), méghozzá materiális hasonmás,* amely az ember testi valójától annyiban különbözik, hogy szubsztanciája kevésbé „tömör”. Ezért fogták fel az egyiptomiak gyakran *a test árnyékaként, egyfajta árnyéktestként.* Persze az *árnyékképet* nem semminek, hanem a valóságos testkép éppannyira testies – végtére látható, csak a valóságos testnél kevésbé „tömör”, ezért megfoghatatlan, ugyanakkor tőle elválaszthatatlan – vetületének tekintették. Ám a testi valónak ez a

tükörképe, ez a hasonmás, amely minden embert egész életén át árnyaként kísér – a valóságos testtel ellentétben – halhatatlan: nem fogja az idő, nincs kitéve a mulandóságnak és a pusztulásnak. Ez nem jelenti azt, hogy a valóságos testtől elválhat, és önálló életre kelhet, amit az árnyékkép, az árnyéktest metaforája is jól mutat. Bizonyos értelemben belső testnek vagy belső testképnek is nevezhető, amely a halált követően mintegy átveszi a külső testtől az élet „stafétáját”, már ha gondoskodnak arról, hogy átvehesse. Mindenesetre készen áll erre. Ez nem azt jelenti, hogy felváltja, hogy a helyére lép, hogy a külső test feleslegessé válik. Nem, a Ká-t a halál után is eltéphetetlen szálak kötik a valóságos testhez, illetve testképhez, olyannyira, hogy ha nincs külső test (a tetem elporlad vagy elhamvad) a Ká-nak is vége, nem létezhet tovább. A halhatatlan lelki-szellemi test (belső test) ontológiailag leválaszthatatlan a halandó fizikai testről (a külső testről), úgy tartozik hozzá, mint testhez az árnyéka, vagy mint egymáshoz a sziámi ikrek. Ez egyrészt azt jelenti, hogy egyik nincs a másik nélkül (az ember *egyetlen, önmagával azonos* lényét e kettősség alkotja), másrészt azt, hogy van egyfajta „munkamegosztás” az ikertestek halandó és halhatatlan tagja között: míg a halandó külső test él, a belső test szorul árnyékba, úgy takarja el a külső test a belsőt, mint napfogyatkozáskor a hold a napot; amikor pedig a külső test meghal, a halhatatlan belső test lép előtérbe, anélkül, hogy a külső testtől elszakadhatna, hisz különben a test mumifikálására és szobormásának elkészítésére, a külső

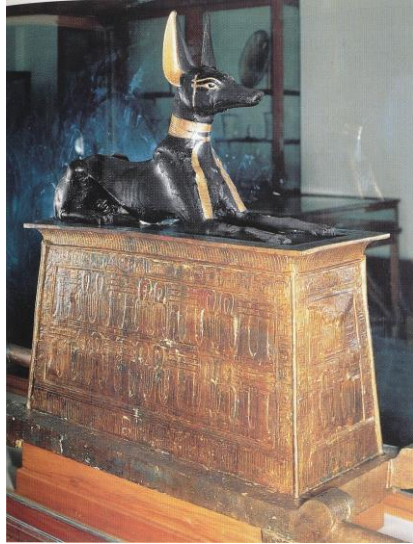
test megóvására és képének megörökítésére sem volna szükség, az egyén végleges megsemmisülésének minden egyiptomi számára rémületes kilátását pedig nem testi maradványainak megsemmisülése jelentette volna. *Nota bene*: a korai kereszténységben, és a katolikus és különösen az ortodox keleti kereszténységben mindmáig folytonos a testi maradványok elégetésének tilalma, valahová ide vezethető vissza, hiszen mind a görög, mind a római Keleten a holttest elégetése korántsem mondott ellent a lélek apoteózisának, illetve a test nélkül maradt lélek valóban árnyéklétre volt kárhóztatva. A Ká együtt születik az emberrel (ezért azonosították a méhlepénnyel). A belső test képe pedig mintegy a róla készült szobrokban, emlékművekben vetül ki, lévén a *mozdulatlan, nem-változó szoborképmások* kiemelik, szinte kirántják a romboló időfolyamból a külső testet. Az óegyiptomi síremlékek képzőművészeti megformálása – a kultikus ábrázolások – lényegében a Ká kultuszának felelnek meg. Ká az a létformája az embernek, amelyben halottként a neki feljánlott áldozatokat elfogadja. A sírszobrok és Ká – tehát: a halott és a helyére lépő örökéletű képmása, ikre – között összefüggés van. A Ká-nak erre a *legfontosabb tulajdonságára* – a képi kiábrázolásokkal való kapcsolatára – szintén G. Maspero hívta fel elsőként a figyelmet.



Hórusz temploma



El Kazovzkij, háttérben *Aranykapu* című műve (1990)



Anubisz isten XVIII.dinasztia,i.e.1300 körül